



BILANCIO SOCIALE 2025

TRASPARENZA, IMPEGNO,
SOLIDARIETÀ, FUTURO.

CROCE GIALLA CAMERANO O.D.V.

Organizzazione di Volontariato – Ente del Terzo Settore

📍 Via del Commercio, 16 – 60021 Camerano (AN)

AL SERVIZIO DELLA COMUNITÀ,
OGNI GIORNO, INSIEME.



EMERGENZA
SANITARIA



TRASPORTI
SANITARI



SERVIZI
SOCIALI



PROTEZIONE
CIVILE



FORMAZIONE
E PREVENZIONE

INDICE GENERALE

- 1. Identità dell'Ente**
 - 2. Governance, organizzazione e amministrazione**
 - 3. Le persone: volontariato, risorse umane e partecipazione**
 - 4. Formazione qualità e crescita**
 - 5. Attività operative e servizi alla comunità**
 - 6. Parco mezzi, tecnologia e capacità operativa**
 - 7. La nuova sede di Via del Commercio**
 - 8. Relazione con la comunità, raccolta fondi e comunicazione sociale**
 - 9. Sostenibilità ambientale, innovazione e responsabilità sociale**
 - 10. Situazione economico-finanziaria**
 - 11. Impatto sociale, valore del volontariato e rapporto con il territorio**
 - 12. Obiettivi futuri e prospettive di sviluppo**
 - 13. Conclusioni e ringraziamenti**
 - 14. Dati statistici e appendici**
 - 15. Nota metodologica, approvazione e diffusione del documento**
 - 16. Appendice istituzionale e memoria associativa**
 - 17. Considerazioni finali e impegno per il futuro**
 - 18. Il ruolo della Croce Gialla Camerano nel sistema territoriale di emergenza e assistenza**
 - 19. La cultura del volontariato e il valore del servizio**
 - 20. Trasparenza, etica e responsabilità associativa**
 - 21. La Croce Gialla Camerano e il futuro del volontariato**
 - 22. Relazione dell'Organo di Controllo**
 - 23. Firme e approvazione del documento**
 - 24. Contatti istituzionali**
 - 25. Ringraziamento finale**
-

PREFAZIONE

Per la Croce Gialla Camerano, questo documento non è solo un resoconto dei risultati del 2025, ma un atto di responsabilità e trasparenza verso la comunità, i soci, le aziende e le istituzioni, volto a raccontare il valore umano e sociale prodotto dall'Associazione.

L'Anno della Svoltata: La Nuova Sede Il 2025 viene ricordato come un anno storico grazie all'apertura della nuova sede in Via del Commercio, una struttura moderna destinata a garantire il futuro delle attività associative.

Attività e Servizi Garantiti L'Associazione ha confermato il suo impegno costante in diversi settori chiave:

- Soccorso ed Emergenza: Sanitaria e Protezione Civile.
- Trasporti: Ordinari, specialistici e sociali.
- Comunità: Assistenza a eventi pubblici e formazione per cittadini e volontari.

Il documento è redatto seguendo criteri di chiarezza e attendibilità, per mostrare in modo completo l'impatto positivo generato sul territorio.

LETTERA DEL PRESIDENTE

Cari Soci, Volontari, Sostenitori e Concittadini,

il 2025 resterà nella storia della Croce Gialla Camerano come l'anno in cui un sogno collettivo ha preso forma concreta. Non è stato solamente l'anno del trasferimento nella nuova sede di Via del Commercio; è stato l'anno in cui una comunità intera ha dimostrato cosa significa davvero sentirsi parte di qualcosa di più grande.

Quando, a fine dicembre, si sono accese per la prima volta le luci della nuova sede, non abbiamo semplicemente cambiato edificio. Abbiamo dato vita ad una nuova casa costruita con il sacrificio, il tempo, la passione e la generosità di migliaia di persone. Ogni muro racconta una storia, ogni spazio custodisce un gesto di solidarietà, ogni ambiente parla della fiducia che il territorio continua a riporre nella nostra Associazione.

Guardando al percorso compiuto, sentiamo il dovere di riconoscere come, accanto a scelte responsabili, prudenti e spesso coraggiose, la Provvidenza ci sia stata vicina. In anni complessi, segnati da grandi investimenti, sfide organizzative e responsabilità crescenti, abbiamo percepito concretamente il sostegno di tante persone e quella forza silenziosa che accompagna chi opera con spirito autentico di servizio verso il prossimo.

La nuova sede rappresenta il ponte tra le nostre radici e il nostro futuro. Dentro quelle mura vive ancora lo spirito dei volontari che, negli anni Settanta, decisero di non restare indifferenti davanti al bisogno della propria comunità. Lo stesso spirito che oggi continua a guidare volontari, dipendenti, soci e sostenitori nel garantire servizi essenziali alla popolazione con professionalità, umanità e senso civico.

Questo Bilancio Sociale non rappresenta per noi un semplice adempimento normativo, ma un vero atto di trasparenza e responsabilità verso la comunità. Attraverso queste pagine, la Croce Gialla Camerano apre le proprie porte ai cittadini, rendicontando non soltanto “quanto” è stato fatto in termini di servizi, interventi e chilometri percorsi, ma soprattutto “come” e “perché” abbiamo operato ogni giorno. Abbiamo scelto di ispirarci ai più alti principi della rendicontazione sociale per misurare il valore realmente generato: ogni risorsa economica investita, ogni ora di volontariato donata e ogni progetto di inclusione sociale si sono trasformati in un beneficio concreto per il territorio e per le persone più fragili.

Il 2025 è stato un anno intenso anche dal punto di vista operativo. Abbiamo superato i 9.500 servizi effettuati, percorso oltre 361 mila chilometri, di cui oltre 2.600 interventi di emergenza sanitaria con due ambulanze a disposizione del servizio 118, di cui una completamente a carico dell'Associazione, trasporti sociali, assistenze agli eventi, attività di Protezione Civile e formazione rivolta ai cittadini. Dietro ogni numero ci sono persone: un anziano accompagnato a una visita, una famiglia sostenuta in un momento difficile, un paziente soccorso, un volontario che rinuncia al proprio tempo libero per aiutare qualcuno che non conosce.

Questo è il vero valore della Croce Gialla Camerano: trasformare il volontariato in presenza concreta, il senso civico in aiuto quotidiano, la solidarietà in comunità.

La campagna “Un Mattone per la Croce Gialla” ha rappresentato in maniera straordinaria questo legame. Non è stata solo una raccolta fondi, ma un grande progetto collettivo che ha unito cittadini, famiglie, imprese, associazioni e istituzioni attorno ad un obiettivo comune. La nuova sede non appartiene soltanto alla Croce Gialla: appartiene a tutta Camerano.

Ed è proprio da qui che vogliamo ripartire.

La nuova sede non deve essere vissuta come un punto di arrivo, ma come un nuovo punto di partenza. Vogliamo che diventi sempre più un luogo aperto, uno spazio di incontro, formazione, aggregazione e crescita per tutta la comunità. Un luogo dove i giovani possano avvicinarsi al volontariato, dove le famiglie possano sentirsi parte attiva della vita associativa e dove il valore della solidarietà possa continuare a essere tramandato alle nuove generazioni.

Per questo, tra gli obiettivi più importanti del prossimo futuro, vi è quello di rafforzare ulteriormente il coinvolgimento della cittadinanza attraverso una grande “campagna soci”. Il nostro desiderio è semplice ma ambizioso: fare in modo che in ogni famiglia di Camerano possa esserci almeno un socio della Croce Gialla Camerano. Un socio volontario, certamente, ma anche un socio sostenitore, perché appartenere alla Croce Gialla significa scegliere di partecipare, condividere responsabilità e contribuire concretamente alla costruzione del bene comune.

Abbiamo bisogno di una comunità sempre più protagonista, capace di riconoscersi nei valori del volontariato, della prossimità e dell'aiuto reciproco. Le sfide sociali dei prossimi anni — l'invecchiamento della popolazione, le nuove fragilità, il bisogno crescente di assistenza e vicinanza — potranno essere affrontate solo rafforzando il legame tra associazione e territorio.

La Croce Gialla Camerano continuerà a fare la propria parte con serietà, trasparenza e responsabilità, investendo nella formazione, nei giovani, nella sicurezza, nell'innovazione e nella qualità dei servizi. Ma nessuna organizzazione può crescere da sola: la nostra forza più grande resta la comunità.

A nome del Consiglio Direttivo desidero rivolgere il più sincero ringraziamento ai volontari, ai dipendenti, ai soci, ai donatori, alle istituzioni, alle aziende e a tutti coloro che, in qualsiasi modo, hanno contribuito a questo straordinario percorso. Grazie a voi, oggi la Croce Gialla Camerano è più forte, più moderna e più pronta ad affrontare il futuro, senza mai perdere la propria anima.

Continuiamo insieme questo cammino.

Con orgoglio, gratitudine e senso di responsabilità.

Il Presidente

Samuele Spinsanti

1. IDENTITÀ DELL'ENTE

1.1 Chi siamo

La Croce Gialla Camerano è una Organizzazione di Volontariato iscritta al Registro Unico Nazionale del Terzo Settore che opera nell'ambito dell'assistenza sanitaria, del trasporto sociale, della protezione civile e della promozione della solidarietà. Nel corso degli anni l'Associazione ha progressivamente ampliato la propria struttura organizzativa, i servizi offerti e la capacità operativa, sviluppando una presenza sempre più rilevante all'interno del sistema sanitario e sociale territoriale.

Il 2025 rappresenta un momento storico nel percorso associativo grazie all'entrata in funzione della nuova sede di Via del Commercio, struttura destinata a rafforzare ulteriormente la capacità operativa, formativa e logistica dell'Ente.

1.2 Dati istituzionali

Denominazione	Pubblica Assistenza Croce Gialla Camerano O.D.V.
Forma giuridica	Organizzazione di Volontariato - ETS
Sede legale e operativa	Via del Commercio, 16 - 60021 Camerano (AN)
Codice Fiscale	93002320427
Partita IVA	00888050424
Anno di costituzione	1977
Autonomia associativa	2 aprile 1980
Appartenenza associativa	ANPAS
Ambito operativo	Soccorso sanitario, trasporto sanitario, trasporto sociale, protezione civile
Iscrizione RUNTS	Registro Unico Nazionale del Terzo Settore - Sezione Organizzazioni di Volontariato (O.D.V.)
Data iscrizione RUNTS	21/11/2022
Numero repertorio RUNTS	80896
Registro Regionale del Volontariato	Iscritta nel Registro Regionale del Volontariato - Sezione Sanità - Regione Marche con D.P. della Giunta Regionale n. 445 del 20/11/1998
Registro Regionale Persone Giuridiche	Iscritta nel Registro Regionale delle Persone Giuridiche al n. 297 in data 15/02/2010

1.3 La nostra storia

L'Associazione nasce a metà degli anni Settanta in seguito a un grave incidente agricolo a Camerano; il ritardo dei soccorsi da Ancona spinse la comunità locale a unirsi per creare un presidio sanitario autonomo.

- 1977: Nasce il primo nucleo operativo (inizialmente legato alla Croce Gialla di Ancona).
- 2 aprile 1980: L'Associazione ottiene la piena autonomia organizzativa.
- Il simbolo: La prima ambulanza, una Fiat 238, resta il simbolo storico dell'impegno collettivo dei cittadini.

1.4 Evoluzione e Sviluppo

Negli anni, la Croce Gialla ha saputo trasformarsi per rispondere ai nuovi bisogni sociali:

- Ha consolidato il suo ruolo nel sistema di emergenza regionale.
- Ha ampliato i servizi includendo trasporto sociale, assistenza alle fragilità e Protezione Civile.

1.5 Il Presente e il Futuro

Il 2025 segna una svolta fondamentale con l'inaugurazione della nuova sede in Via del Commercio. Questa struttura moderna non è solo un centro operativo all'avanguardia, ma anche un polo per la formazione e l'aggregazione dei volontari.

Il messaggio chiave: Nonostante la modernizzazione, l'Associazione mantiene saldo il legame con le proprie radici: una risposta collettiva basata su solidarietà e senso civico.

1.6 Missione

La missione della Croce Gialla Camerano consiste nel garantire assistenza sanitaria, supporto sociale e protezione civile alla popolazione attraverso un modello organizzativo fondato sul volontariato, sulla professionalità e sulla solidarietà.

1.7 Visione

L'obiettivo principale è la creazione di una comunità solidale e inclusiva, pronta a gestire le future sfide sociali e sanitarie. Questa missione si fonda su sei valori guida:

- Centralità della persona: Assistenza prioritaria a chiunque sia in difficoltà.
- Gratuità: Servizio basato sul volontariato e sul dono.
- Professionalità: Elevati standard operativi garantiti dalla formazione continua di volontari e dipendenti.
- Uguaglianza: Aiuto garantito a tutti, senza discriminazioni di alcun tipo.

- Inclusion: Coinvolgimento attivo dei cittadini e delle nuove generazioni nel bene comune.
- Prossimità: Presenza costante e vicinanza concreta ai bisogni del territorio.

1.8 Il territorio e la comunità

La Croce Gialla Camerano risponde ai crescenti bisogni del territorio (dovuti a invecchiamento e fragilità sociale) offrendo servizi di assistenza e trasporto sanitario a Camerano e nei comuni vicini.

Per farlo, opera in rete con:

- Istituzioni pubbliche: Comune, AST e Regione Marche.
- Enti di soccorso: Protezione Civile e ANPAS.
- Terzo settore: Altre associazioni locali.

2. GOVERNANCE, ORGANIZZAZIONE E AMMINISTRAZIONE

2.1 Il modello organizzativo

L'Associazione segue un modello basato sulla partecipazione democratica e sulla trasparenza, operando nel pieno rispetto del Codice del Terzo Settore. La gestione integra il lavoro dei volontari con quello del personale dipendente per garantire servizi costanti e di qualità.

L'operatività si fonda sulla sinergia tra diversi attori:

- Interni: Organi direttivi, responsabili di settore, volontari e dipendenti.
- Esterni: Istituzioni del territorio e la rete nazionale ANPAS.

Per rispondere alle sfide moderne, l'Associazione ha puntato su un'evoluzione strutturale volta a garantire:

- Efficienza e Sicurezza: Migliore coordinamento dei servizi e tutela delle attività.
- Qualità: Formazione continua del personale.
- Solidità: Sostenibilità economica e operativa nel lungo periodo.

2.2 Il Consiglio Direttivo

Il Consiglio Direttivo è l'organo che definisce le strategie e coordina le attività della Croce Gialla Camerano. Ecco la composizione e i principali compiti:

Composizione del Consiglio

Nominativo	Ruolo	Funzioni principali
Samuele Spinsanti	Presidente	Direzione generale e rappresentanza.
Dott. Luca Pincini	Vicepresidente	Responsabile dei servizi.
Lorena Cenci	Segretaria e Tesoriera	Amministrazione e contabilità.
Francesco Ripanti	Economo	Gestione sede e infrastrutture.
Andrea Ripanti	Consigliere	Responsabile automezzi.
Stefano Principi	Consigliere	Protezione Civile, media e vice-servizi.

Tommaso Mazzola	Consigliere	Responsabile Gruppo Giovani e vice-servizi.
Dott. Pietro Peruzzi	Consigliere	Responsabile formazione.
Federico Pini	Consigliere	Rapporti con le Pubbliche Assistenze.
Enrico Guerrieri	Consigliere	Eventi, propaganda e attività sociali.

Nell'ultimo anno, l'attività del Consiglio si è concentrata su sei fronti strategici:

1. Nuova sede: Completamento operativo della struttura in Via del Commercio.
2. Operatività: Gestione dell'aumento della domanda di servizi sanitari e sociali.
3. Logistica: Rinnovo e manutenzione del parco automezzi.
4. Sviluppo: Rafforzamento dell'assetto organizzativo interno.
5. Formazione: Consolidamento dei percorsi didattici per volontari e cittadini.
6. Futuro: Potenziamento delle attività dedicate ai giovani volontari.

2.3 Organi di controllo e garanzia

L'Associazione si avvale di tre figure chiave per assicurare il rispetto delle leggi, dello Statuto e dei valori associativi:

- Collegio dei Probiviri: Ha il compito di tutelare i principi associativi e vigilare sulla correttezza dei rapporti interni tra i soci.
 - o Componenti: Remo Pasqualini (Presidente), Matteo Ripanti, Claudio Simonetti.
- Organo di Controllo: Vigilano sull'amministrazione dell'Ente, sull'adeguatezza contabile e sul perseguimento delle finalità civiche e solidaristiche.
 - o Incarico: Dott.ssa Paola Guerci.
- Revisione Legale: Si occupa della verifica e della certificazione dei conti dell'Associazione.
 - o Incarico: Dott. Simone Petrelli.

2.4 Partecipazione associativa

Il cuore dell'identità della Croce Gialla Camerano è la partecipazione attiva, che garantisce la natura democratica dell'ente e rafforza il legame di fiducia con la comunità.

Ecco i punti principali sulla vita associativa:

- Il Ruolo dei Soci: Sono i pilastri della crescita dell'Associazione, contribuendo alle decisioni strategiche, al sostegno economico e alla promozione delle attività sul territorio.
- Azioni del 2025: L'anno è stato caratterizzato da un forte investimento nel coinvolgimento delle nuove generazioni e dei volontari attraverso:
 - o Formazione e incontri associativi.
 - o Attività di gruppo ed eventi di aggregazione.
 - o Iniziative specifiche rivolte ai giovani.

2.5 Stakeholder e relazioni territoriali

La Croce Gialla Camerano opera all'interno di una fitta rete di relazioni che coinvolge attori pubblici, privati e cittadini.

Ecco i punti chiave del suo sistema di relazioni:

- Gli Stakeholder: L'Associazione interagisce con una vasta gamma di interlocutori, tra cui cittadini e utenti, volontari e dipendenti, istituzioni (Comune, AST, Regione, Scuole), enti di soccorso (ANPAS, Protezione Civile) e sostenitori privati.
- Obiettivi del Dialogo: Il confronto costante con il territorio serve a:
 - o Intercettare i nuovi bisogni della popolazione.
 - o Potenziare la qualità dei servizi e sviluppare progetti comuni.
 - o Diffondere la cultura della solidarietà.
- La Nuova Sede come Hub: La struttura di Via del Commercio non è solo operativa, ma funge da spazio aperto e inclusivo per favorire l'incontro, la collaborazione e la crescita del volontariato locale.

3. LE PERSONE: VOLONTARIATO, RISORSE UMANE E PARTECIPAZIONE



3.1 Le persone al centro dell'Associazione

Il capitale umano è il vero motore della Croce Gialla Camerano: il valore dell'Associazione non risiede solo nelle sue strutture, ma nelle persone che la compongono.

Ecco i punti essenziali:

- Il Cuore Operativo: Volontari, dipendenti, soci e collaboratori formano la base su cui poggia l'intera organizzazione.
- Valori Condivisi: L'attività quotidiana è mossa da principi comuni come solidarietà, senso civico, responsabilità e spirito di servizio.
- Impatto sulla Comunità: Grazie alla dedizione delle sue risorse umane, l'Associazione riesce a garantire standard qualitativi elevati, continuità nei servizi e una vicinanza costante ai cittadini.

3.2 I numeri del capitale umano

Nel 2025, la forza operativa della Croce Gialla Camerano è stata garantita da una struttura umana così composta:

- 135 Soci totali: che sostengono l'ente e comprendono i volontari attivi.
- 56 Volontari attivi: il cuore del servizio sul campo.

- 16 Dipendenti: di cui 4 donne e 12 uomini, che garantiscono la continuità professionale.

La stretta sinergia tra volontari e dipendenti è l'elemento chiave che permette all'Associazione di coprire i servizi sanitari e sociali 24 ore su 24, assicurando una risposta costante ai bisogni della cittadinanza.

3.3 Il volontariato come valore sociale

Il volontariato è l'anima della Croce Gialla Camerano, rappresentando un pilastro fondamentale di partecipazione civica e solidarietà concreta.

Ecco i dati e i concetti chiave del 2025:

- L'impegno numerico: I volontari hanno donato alla collettività circa 18.000 ore di attività gratuita.
- Ambiti di intervento: L'attività ha coperto ogni settore dell'Associazione, dall'emergenza sanitaria e il trasporto sociale fino alla Protezione Civile e al supporto logistico.
- Valore sociale: Ogni ora prestata non è solo un compito operativo, ma un gesto di vicinanza alle persone fragili e uno strumento per rafforzare il legame con il territorio.

3.4 Il personale dipendente

Il personale dipendente rappresenta il pilastro della continuità operativa e della stabilità dell'Associazione.

Ecco i punti principali:

- La Forza Lavoro: Nel 2025 l'Associazione ha impiegato 16 dipendenti, di cui 4 donne e 12 uomini, coprendo ruoli cruciali come autisti soccorritori e addetti al supporto sanitario.
- Garanzia del Servizio: Grazie a un'organizzazione strutturata dei turni, il personale garantisce la copertura dell'emergenza e dei trasporti, H24, 7 giorni su 7.
- Integrazione Operativa: Il modello della Croce Gialla si basa sulla sinergia totale tra dipendenti e volontari, unendo professionalità e spirito di servizio in un clima di rispetto reciproco.

3.5 Turnazioni e continuità dei servizi

La Croce Gialla Camerano garantisce una presenza costante sul territorio grazie a una pianificazione dei turni precisa ed efficace.

Ecco i punti chiave:

- Copertura Totale: Il servizio di emergenza sanitaria è garantito H24, 7 giorni su 7, senza interruzioni.
- Integrazione del Personale: La continuità operativa è resa possibile dalla collaborazione tra volontari e dipendenti, che insieme mantengono alta la capacità di risposta dell'Associazione.

- **Requisiti Operativi:** La gestione di tali attività richiede un coordinamento costante, flessibilità e una specifica preparazione per operare con professionalità anche in situazioni critiche.

3.6 Giovani e ricambio generazionale

Il coinvolgimento dei giovani è considerato un investimento strategico per garantire il futuro e la continuità dei valori della Croce Gialla Camerano.

Ecco gli aspetti principali:

- **Azioni di coinvolgimento:** Nel 2025, l'Associazione ha puntato su percorsi formativi, momenti di aggregazione e sulle iniziative specifiche del Gruppo Giovani per integrare le nuove generazioni nei servizi operativi.
- **Obiettivo culturale:** L'intento è far crescere nei giovani cittadini la cultura della solidarietà e del senso civico.
- **Continuità storica:** La presenza di nuovi volontari permette di tramandare i valori associativi e assicura il ricambio generazionale necessario per le sfide future.

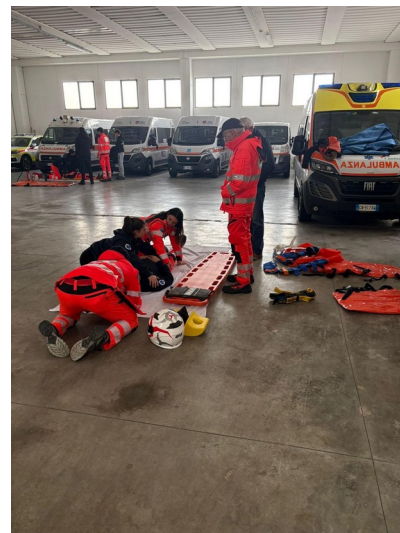
3.7 Inclusione e partecipazione

La Croce Gialla Camerano si propone come un modello associativo aperto e inclusivo, dove la diversità è considerata una risorsa preziosa per la crescita comune.

Ecco i punti cardine:

- **Valore delle persone:** L'Associazione accoglie cittadini di ogni età e background, promuovendo il confronto tra esperienze diverse.
- **Oltre l'operatività:** La sede non è solo un centro di soccorso, ma uno spazio di crescita personale e di socialità, basato sulla condivisione di valori umani.
- **Impatto sociale:** Negli anni, l'Ente è diventato un punto di riferimento non solo sanitario, ma anche un pilastro sociale capace di creare senso di appartenenza e legami solidi all'interno della comunità.

4. FORMAZIONE, QUALITÀ E CRESCITA DELLE COMPETENZE



L'Associazione considera la formazione un investimento strategico indispensabile per garantire sicurezza, qualità operativa e crescita del senso di appartenenza.

4.1 Attività realizzate nel 2025

L'anno è stato caratterizzato da un intenso calendario di appuntamenti rivolti sia all'interno che all'esterno:

- Popolazione: Corso di primo soccorso a marzo (41 partecipanti) e *Mass Training* sulle manovre di disostruzione a novembre al Grotte Center (50 persone).
- Volontari: Formazione e retraining BLS (37 persone totali), corso Trauma e partecipazione a simulazioni operative (Castelfidardo).
- Prevenzione: In occasione della Giornata Mondiale del Cuore, sono stati effettuati screening cardiovascolari e attività informative.

4.2 Ambiti e Metodologia della Formazione

La formazione non è solo tecnica, ma mira a elevare gli standard di soccorso e assistenza attraverso:

- Aggiornamento continuo: Soccorso sanitario, protocolli operativi, sicurezza e gestione delle criticità.
- Percorso per i nuovi volontari: Un iter di inserimento che unisce competenze tecniche (lezioni, esercitazioni, affiancamento) a valori etici e relazionali.
- Simulazioni ed Esercitazioni: Di rilievo la simulazione di evacuazione sismica nelle scuole medie, svolta in sinergia con Vigili del Fuoco, Protezione Civile e unità cinofile per testare il coordinamento territoriale.

4.3 Il ruolo della Nuova Sede

La struttura di Via del Commercio è stata progettata per essere un polo didattico d'eccellenza. Grazie ai nuovi spazi, l'Associazione potrà:

- Ampliare l'offerta dei corsi e degli incontri con la cittadinanza.
- Svolgere addestramenti operativi in ambienti moderni e funzionali.

4.4 Qualità del Servizio e Valore Umano

Per la Croce Gialla, la "qualità" non è solo efficienza tecnica, ma si fonda su:

- Umanità e ascolto: Attenzione prioritaria alla dignità del paziente e alla relazione con le famiglie.
- Affidabilità: Tempestività e sicurezza garantite dalla professionalità di volontari e dipendenti.
- Fiducia: Consolidamento del legame con la comunità locale, che riconosce nell'Associazione un punto di riferimento umano e professionale.

5. ATTIVITÀ OPERATIVE E SERVIZI ALLA COMUNITÀ



Nel 2025, l'Associazione ha confermato il suo ruolo di presidio essenziale per Camerano e zone limitrofe, raggiungendo numeri record:

- **9.536 servizi totali effettuati.**
- **361.072 km percorsi (quasi 1.000 km al giorno).**

5.1 Emergenza Sanitaria (118)

È il cuore pulsante dell'attività, garantito H24 e 7 giorni su 7 in coordinamento con la Centrale Operativa regionale.

- **2.668 interventi di emergenza e 80.022 km percorsi.**
- 397 servizi effettuati con la seconda ambulanza.
- Richiede massima preparazione tecnica, rapidità e capacità di gestione dello stress.

5.2 Trasporto Sanitario

Un'attività massiccia che copre trasferimenti, dimissioni e visite programmate.

- **4.569 trasporti sanitari ordinari per il Servizio Sanitario Regionale: 11 ALS, 3.934 AST e 624 A.O.U. Marche.**
- Servizi ad alta specializzazione: 27 trasporti neonatali (STEN) per 5.571 km.
- L'Associazione collabora con strutture ospedaliere regionali e nazionali.

Trasporti non prevalentemente sanitari (TNPS): 232 servizi per 14.921 km.

5.3 Trasporto sociale, privati e altri servizi

Un servizio dal profondo valore umano rivolto ad anziani e persone fragili.

- Servizi territoriali e privati: 1.581 servizi per il Comune di Camerano, 438 servizi a carico di privati cittadini e 21 servizi per altre aziende sanitarie e/o istituti di cura e riabilitazione.
- Obiettivo: Contrastare l'isolamento e garantire l'accesso alle cure a chi non è autonomo.

5.4 Sicurezza ed Eventi Comunitari

- Assistenze a Eventi Pubblici: 120 assistenze garantite durante manifestazioni sportive (calcio, pallamano, ciclismo, rally) ed eventi locali come la *Festa del Rosso Conero*. Ha coinvolto attivamente 25 volontari.
- Protezione Civile: Un gruppo dedicato di 34 volontari impegnato in prevenzione e simulazioni (come l'evacuazione sismica con i Vigili del Fuoco).

5.5 Valore Sociale e Prossimità

L'attività del 2025 dimostra che la Croce Gialla non è solo un fornitore di servizi tecnici, ma un presidio di prossimità. Il modello operativo si basa su:

1. Ascolto dei bisogni della popolazione.
2. Relazione umana e costruzione di un rapporto di fiducia.
3. Supporto concreto alle famiglie e alle fragilità.

6. PARCO MEZZI, TECNOLOGIA E CAPACITÀ OPERATIVA

Il costante rinnovo del parco mezzi è una priorità strategica per la Croce Gialla Camerano, fondamentale per garantire sicurezza, efficienza e rapidità di intervento. Nel 2025 l'Associazione ha potenziato la flotta con veicoli tecnologicamente avanzati, gestiti tramite rigide manutenzioni programmate.

6.1 Dotazione mezzi operativi

Al 31 dicembre 2025, la flotta è così composta:

ID	Modello	Tipologia mezzo	Targa	Data immatricolazione
K1	Mercedes Classe V	Trasporto equipe organi	GD046VT	02/04/2021
K2	MAN TGE	Ambulanza AALS 4x4	GD011VT	22/03/2021
K3	Ford Transit	Pulmino disabili	GD300BP	24/02/2021
K4	Fiat Ducato	Ambulanza B	ES775VW	10/11/2013
K5	Mercedes Sprinter	Ambulanza AALS	GR998HH	04/03/2024
K6	Fiat Ducato	Ambulanza B	DY532YH	17/12/2010
K7	Fiat Ducato	Ambulanza B	GG570NP	21/07/2022
K8	Fiat Ducato	Pulmino disabili	EZ962CT	11/06/2015
K9	Dacia Sandero	Autovettura operativa	GD486JC	19/01/2021
K10	Fiat Ducato	Pulmino disabili	FJ936ZH	04/12/2017
K11	Fiat Ducato	Pulmino disabili	EA040NH	15/04/2010
K12	Mercedes Sprinter	Ambulanza ABLs	GS591RM	12/04/2024

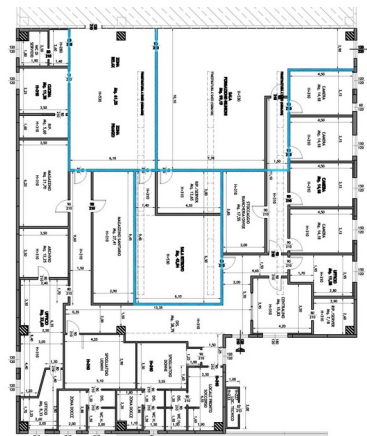
ID	Modello	Tipologia mezzo	Targa	Data immatricolazione
K13	Mercedes Sprinter	Ambulanza ABL5	GH370NP	20/02/2023
K14	Seat Tarraco	Trasporto organi sangue	GR608HG	23/05/2024
K15	MAN TGE	Ambulanza AALS 4x4	GZ119LX	23/07/2025
K16	Mercedes Sprinter	Ambulanza AALS	GG862SB	03/01/2022
K17	Fiat Ducato	Ambulanza ABL5	GN917XW	19/07/2023

Nota: il mezzo K1 è condiviso con altre associazioni e non viene conteggiato nel totale dei mezzi operativi propri.

6.2 Specializzazione e Innovazione

- **Emergenza e Specialistici:** La flotta include ambulanze AALS/ABL5, mezzi 4x4 e veicoli dedicati al trasporto organi e sangue (STEN/STEPO), supportando le strutture sanitarie nazionali.
- **Sociale:** Pulmini attrezzati garantiscono accessibilità e comfort per persone con mobilità ridotta.
- **Tecnologia:** L'integrazione di sistemi radio e strumenti digitali ottimizza il coordinamento e la sicurezza di operatori e pazienti.
- **Logistica:** La nuova sede di Via del Commercio funge da fulcro operativo, migliorando l'organizzazione dei mezzi e la rapidità nelle partenze.

7. LA NUOVA SEDE DI VIA DEL COMMERCIO: UN TRAGUARDO STORICO



La realizzazione nel 2025 della nuova sede segna una svolta epocale. La struttura non è solo un edificio, ma il frutto di pianificazione, investimenti e, soprattutto, del sostegno corale di cittadini, soci, aziende e istituzioni.

7.1 Punti Chiave del Progetto

- **Efficienza Operativa:** Progettata per ottimizzare la logistica, garantire partenze più rapide e gestire meglio mezzi e attrezzature.
- **Polo Formativo e Sociale:** Dispone di spazi ampi dedicati alla didattica, agli incontri pubblici e alla crescita del Gruppo Giovani, diventando un hub aperto a scuole e associazioni.
- **Benessere dei Volontari:** Migliora la qualità della vita associativa con ambienti funzionali per chi presta servizio e aree dedicate alla socialità.

7.2 Significato e Identità

La sede rappresenta il ponte tra passato e futuro:

1. **Simbolo di Crescita:** Testimonia il passaggio dai primi passi degli anni '70 a una realtà moderna e tecnologicamente avanzata.
2. **Sostegno Comunitario:** Realizzata grazie a iniziative come *"Un Mattone per la Croce Gialla"*, dimostra il forte legame affettivo del territorio.
3. **Memoria Viva:** Custodisce i valori storici di solidarietà pur dotando l'Associazione degli strumenti necessari per le sfide di domani.

7.3 Obiettivi Futuri

Con questa nuova "casa", la Croce Gialla punta a:

- Potenziare la Protezione Civile e i servizi sanitari.
- Consolidare la rete istituzionale.
- Incrementare la formazione e la sensibilizzazione sociale.

In sintesi: La sede di Via del Commercio è il motore che permetterà alla Croce Gialla Camerano di evolversi, garantendo una presenza ancora più solida e professionale al fianco dei cittadini.

8. RELAZIONE CON LA COMUNITÀ, RACCOLTA FONDI E COMUNICAZIONE SOCIALE



Il successo della Croce Gialla Camerano si basa su un rapporto di fiducia e vicinanza con la cittadinanza, consolidato in oltre quarant'anni di storia. L'Associazione non è solo un ente di soccorso, ma un pilastro della vita sociale locale.

8.1 Solidarietà e Raccolta Fondi nel 2025

La comunità ha risposto con generosità alle sfide dell'anno, in particolare per il completamento della nuova sede. Le iniziative principali sono state:

- **"Un Mattone per la Croce Gialla"**: La campagna simbolo che ha trasformato la nuova sede in un progetto collettivo del territorio.

Costi al 31/12/2025	Incassi al 31/12/2025
201.832,57 €	149.843,00 €

- **Uova di Pasqua**

Costi	Incassi
5.011,12 €	8.276,60 €

- **Calendari**

Costi	Incassi
0 €	11.250,60 €

Le Uova di Pasqua e Calendari sono strumenti storici di autofinanziamento che permettono di sensibilizzare i cittadini e raccontare i traguardi raggiunti attraverso la presenza nelle piazze e nelle case.

8.2 Presenza e Comunicazione

L'Associazione agisce come una realtà viva e dinamica attraverso:

- **Eventi e Sport:** La partecipazione a manifestazioni pubbliche per promuovere la cultura del dono e intercettare nuovi volontari.
- **Dialogo Digitale e Sociale:** Una comunicazione trasparente volta a informare, valorizzare l'impegno dei volontari e coinvolgere le nuove generazioni.

8.3 Il Valore del Fare Insieme

La partecipazione attiva è il motore che permette di garantire i servizi. Nel 2025 sono state registrate 3 attività di pubblica utilità e messa alla prova, 2 tirocini di inclusione, 1 attività di donazione a beneficio della cittadinanza e 3 iniziative di raccolta fondi con 26 volontari coinvolti. Ogni donazione e ogni ora di volontariato rafforzano il senso di comunità.

Visione futura: L'Associazione si impegna a restare un punto di riferimento di prossimità, puntando su nuovi progetti giovani e collaborazioni istituzionali, mantenendo sempre la persona al centro.

9. SOSTENIBILITÀ AMBIENTALE, INNOVAZIONE E RESPONSABILITÀ SOCIALE

L'Associazione integra i principi della sostenibilità e della responsabilità sociale nella gestione quotidiana, puntando su un modello organizzativo moderno che rispetti l'ambiente e valorizzi il territorio.

9.1 Sostenibilità e Innovazione Operativa

- **Mobilità Green:** Il rinnovo del parco mezzi non mira solo alla sicurezza, ma all'acquisto di veicoli di nuova generazione che garantiscono minori consumi ed emissioni, riducendo l'impatto ambientale dei quasi 1.000 km percorsi ogni giorno.
- **Sede Efficiente:** La nuova struttura di Via del Commercio è stata progettata per massimizzare l'efficienza energetica, riducendo sprechi e ottimizzando le risorse logistiche.
- **Digitalizzazione:** L'adozione di procedure digitali ha permesso di velocizzare i processi, migliorare il coordinamento interno e ridurre drasticamente l'utilizzo della carta.

9.2 Responsabilità Sociale e Valore Umano

L'impatto dell'Associazione sul territorio si misura attraverso il valore generato per la collettività:

- **Contrasto all'isolamento:** Ogni servizio di trasporto e assistenza contribuisce a rompere la marginalità delle persone fragili.
- **Economia del Dono:** Le 18.000 ore di volontariato prestate nel 2025 rappresentano un beneficio sociale ed economico immenso, garantendo la sostenibilità di servizi che altrimenti peserebbero interamente sulle istituzioni pubbliche.

9.3 Visione Futura

La Croce Gialla intende proseguire questo percorso coniugando innovazione tecnologica e memoria storica. L'obiettivo è crescere in modo responsabile, mantenendo fermi i quattro pilastri:

1. Centralità della persona;
2. Qualità del servizio;
3. Valorizzazione del volontariato;
4. Tutela dell'ambiente e del territorio.

10. SITUAZIONE ECONOMICO-FINANZIARIA

La gestione economico-finanziaria 2025 della Croce Gialla Camerano riflette un anno di grandi investimenti, dominato dall'entrata a regime della nuova sede e dal mantenimento di un'altissima intensità operativa.

10.1 Quadro sintetico della gestione

L'Associazione chiude l'esercizio 2025 con un risultato positivo di 309,27 €, mantenendo un equilibrio gestionale significativo nonostante gli investimenti sostenuti per la nuova sede, il rinnovo dei mezzi e l'elevata intensità operativa dei servizi.

Sintesi gestionale	Importo (€)
Totale proventi e ricavi	1.281.074,41
Totale oneri e costi di gestione	1.280.765,14
Utile d'esercizio	309,27

10.2 Proventi e Ricavi

Le entrate derivano principalmente dalle convenzioni con il Sistema Sanitario Regionale e dal fondamentale supporto della comunità.

Voce	Importo (€)
Proventi convenzioni SSR (118, AST, STEN)	987.675,59
Erogazioni liberali e raccolta fondi	111.094,55
Quote associative e servizi privati	45.747,24
Altre entrate	136.557,03
Totale proventi	1.281.074,41

10.3 Oneri, costi e risultato d'esercizio

Le uscite sono concentrate sulla continuità del servizio, sul personale, sul parco mezzi e sugli ammortamenti legati agli investimenti strutturali. L'utile d'esercizio viene evidenziato per ricondurre il prospetto a pareggio con il totale dei ricavi.

Voce	Importo (€)
Costi del personale	554.840,97
Spese gestione automezzi	385.710,03
Ammortamenti e oneri gestionali	340.214,14
Totale oneri e costi di gestione	1.280.765,14
Utile d'esercizio	309,27
Totale a pareggio con i ricavi	1.281.074,41

10.4 Stato patrimoniale al 31/12/2025

Il patrimonio dell'Ente è cresciuto significativamente, consolidando la sede di Via del Commercio come principale risorsa per le generazioni future.

Attività

ATTIVO	Importo (€)
Immobilizzazioni	1.429.313,90
Crediti verso clienti e acconti	350.575,41
Disponibilità liquide	30.265,62
Ratei e risconti attivi	27.290,87
Totale attivo	1.837.445,80

Passività e Patrimonio

PASSIVO E PATRIMONIO	Importo (€)
Fondi ammortamento immobilizzazioni	1.169.686,68
Patrimonio netto	287.820,09
TFR dipendenti	92.147,51
Fondi rischi	19.781,90
Debiti verso banche	84.507,42
Debiti verso fornitori	97.963,73
Debiti tributari e altri debiti	85.229,20
Utile di esercizio	309,27
Totale passivo	1.837.445,80

10.5 Visione Strategica e Futuro

- Patrimonio della Comunità: La nuova sede non è solo un costo, ma un investimento strategico che garantisce stabilità operativa nel lungo periodo.
- Gestione Responsabile: L'equilibrio è mantenuto attraverso un rigido controllo dei costi e la diversificazione delle entrate (raccolta fondi, 5x1000, convenzioni).
- Obiettivi: Consolidare la sostenibilità economica per continuare a rinnovare i mezzi e potenziare il volontariato, restando un presidio di prossimità per i cittadini fragili.

11. IMPATTO SOCIALE, VALORE DEL VOLONTARIATO E RAPPORTO CON IL TERRITORIO



L'attività dell'Associazione non si misura solo in statistiche, ma nel miglioramento concreto della qualità della vita a Camerano. La sua presenza è un presidio di prossimità che garantisce sicurezza, dignità e supporto umano.

11.1 Le Dimensioni del Valore Generato

- Servizi Sanitari: La copertura H24 dell'emergenza e i trasporti programmati assicurano la tutela della salute, la tempestività dei soccorsi e il collegamento costante con le strutture di cura regionali e nazionali.
- Taxi Sociale: Più che un trasporto, è uno strumento di lotta all'isolamento. Permette alle persone anziane e fragili di accedere ai servizi essenziali, trasformando il tragitto in un momento di relazione e vicinanza umana.
- Patrimonio del Volontariato: Le 18.000 ore donate nel 2025 dai volontari producono coesione territoriale, educazione civica e un risparmio economico vitale per l'intero sistema sanitario.

11.2 Investire sul Futuro e sulla Sicurezza

- I Giovani: Attraverso il *Gruppo Giovani*, l'Associazione investe sulla cittadinanza attiva, offrendo alle nuove generazioni un'opportunità educativa fondata sulla responsabilità e sul lavoro di squadra.
- Protezione Civile: L'impegno nella prevenzione e nelle simulazioni aumenta la resilienza della comunità, garantendo una risposta pronta in caso di calamità.
- La Nuova Sede: Viene definita un investimento sociale, poiché fornisce lo spazio fisico per far crescere nuove iniziative, corsi di formazione e momenti di aggregazione per tutti i cittadini.

11.3 Un Legame Profondo con il Territorio

Dopo oltre quarant'anni, la Croce Gialla è parte integrante dell'identità locale. La fiducia costruita nel tempo permette all'Associazione di guardare al futuro con l'obiettivo di rimanere una realtà solida, capace di evolversi senza mai perdere di vista la solidarietà e la centralità della persona.

12. OBIETTIVI FUTURI E PROSPETTIVE DI SVILUPPO

L'Associazione inaugura una nuova fase focalizzata sull'ottimizzazione della nuova sede e sull'adattamento ai cambiamenti sociali del territorio, mantenendo ferma la centralità della persona.

12.1 Asset Strategici per il Futuro

- **Sviluppo della Sede:** Il 2026 vedrà l'inaugurazione ufficiale della struttura di Via del Commercio. L'obiettivo è trasformarla in un polo multifunzionale: centro formativo d'eccellenza, hub per la Protezione Civile e spazio di aggregazione per i cittadini.
- **Potenziamento Sanitario:** Investimenti continui nel rinnovo del parco mezzi, nell'aggiornamento tecnologico delle attrezzature e nel mantenimento di standard operativi elevati per l'emergenza 118.
- **Risposta alla Fragilità:** Rafforzamento del trasporto sociale per rispondere all'invecchiamento della popolazione e all'aumento delle fragilità, consolidando la collaborazione con i servizi territoriali.

12.2 Capitale Umano e Sicurezza

- **Ricambio Generazionale:** Investimento prioritario sul Gruppo Giovani e sulle scuole per formare una nuova generazione di volontari responsabili, garantendo continuità ai valori associativi.
- **Cultura del Soccorso:** Ampliamento della formazione rivolta alla cittadinanza e addestramenti costanti per i volontari, sfruttando i nuovi laboratori didattici della sede.
- **Resilienza Territoriale:** Consolidamento della Protezione Civile attraverso esercitazioni congiunte con le istituzioni per migliorare la gestione delle criticità locali.

12.3 Sostenibilità e Valori

L'Associazione punta a una crescita equilibrata basata su:

1. **Sostenibilità Economica:** Gestione oculata, diversificazione delle entrate e potenziamento della raccolta fondi.
2. **Identità:** Unire l'efficienza professionale allo spirito di servizio e alla trasparenza.
3. **Comunità:** Restare un punto di riferimento umano e solidale, capace di costruire senso di appartenenza.

13. CONCLUSIONI E RINGRAZIAMENTI

Il 2025 non verrà ricordato solo per il completamento infrastrutturale di Via del Commercio, ma per ciò che rappresenta: il culmine di un percorso collettivo fatto di sacrifici e visione. L'Associazione ha dimostrato di saper evolvere tecnicamente senza mai tradire le proprie radici nate negli anni Settanta.

13.1 Il Patrimonio Umano

Il ringraziamento più profondo va alle persone, vero motore della Croce Gialla:

- Volontari e Dipendenti: Per lo spirito di servizio e la professionalità garantiti quotidianamente.
- Consiglio Direttivo e Soci: Per la guida strategica e il sostegno costante.
- Comunità, Aziende e Istituzioni: Per la fiducia, le donazioni e la collaborazione che hanno reso possibile l'impossibile.

13.2 Le Radici del Futuro

La nuova sede è il simbolo di una continuità identitaria: un ambiente moderno che custodisce lo spirito civico dei padri fondatori. La Croce Gialla Camerano si impegna a onorare questa eredità continuando a investire sui giovani, sulla trasparenza e sulla prossimità.

In sintesi: L'Associazione guarda al domani con la consapevolezza che la sua forza risiede nel legame indissolubile con il territorio. Con la nuova sede come base operativa e il volontariato come bussola, la Croce Gialla continuerà a trasformare la solidarietà in azioni concrete, ogni giorno, al servizio di tutti.

14. DATI STATISTICI E APPENDICI

14.1 Sintesi attività operative 2025

Attività	Numero servizi	Km percorsi
Emergenza-Urgenza 118	2.668	80.022 km
ALS	11	779 km
AST	3.934	99.850 km
A.O.U. Marche	624	66.079 km
STEN	27	5.571 km
Trasporti non prevalentemente sanitari (TNPS)	232	14.921 km
Altro - Comune Camerano	1.581	44.498 km
Altre aziende sanitarie e/o istituti di cura e riabilitazione	21	574 km
Privati cittadini (trasporti in ambulanza non riconosciuti dal SSR)	438	48.778 km
Totale	9.536	361.072 km

14.2 Risorse umane e volontariato

Categoria	Totale
Soci totali	135
Volontari attivi	56
Dipendenti	16
Volontari Protezione Civile	34
Ore volontariato stimate	18.000

14.3 Distribuzione anagrafica volontari

Fascia d'età	Donne	Uomini	Totale
Fino a 25 anni	3	5	8
Da 26 a 35 anni	4	5	9
Da 36 a 45 anni	0	4	4
Da 46 a 60 anni	5	24	29
Oltre 61 anni	2	4	6
Totale	14	42	56

14.4 Dati sociali e comunitari 2025

Attività	Totale 2025	Volontari coinvolti	Beneficiari
Pubblica utilità e messa alla prova	3	-	-
Tirocini di inclusione	2	-	-
Donazioni	1	-	Cittadinanza
Raccolta fondi	3	26	Cittadinanza

14.5 Dotazione mezzi

Tipologia	Quantità
Ambulanze AALS	4
Ambulanze ABL/B	5
Mezzi trasporto disabili	4
Veicoli trasporto organi/equipe	2
Autovetture operative	1
Totale mezzi operativi	16

14.6 Indicatori di attività (Medie giornaliere)

Indicatore	Valore
Media servizi giornalieri	26
Media chilometri giornalieri	989 km
Rapporto volontari/dipendenti	3,5
Media servizi emergenza giornalieri	7
Media trasporti sanitari ordinari giornalieri	13

14.7 Punti Chiave e Conclusioni

- **Impatto Territoriale:** L'Associazione garantisce una presenza capillare con quasi 1.000 km percorsi al giorno e un'assistenza costante in eventi di rilievo (Festa del Rosso Conero, rally, sport).
- **Profilo Sociale:** L'attività si conferma un pilastro contro l'isolamento e un motore di cittadinanza attiva, con 1.581 servizi per il Comune di Camerano, 438 servizi a carico di privati cittadini, 21 servizi per altre aziende sanitarie o istituti di cura e una forte prevalenza di volontari nella fascia d'età matura (46-60 anni).
- **Missione:** I dati statistici confermano che la Croce Gialla Camerano non è solo un ente di soccorso, ma un'organizzazione complessa e professionale che trasforma il tempo dei volontari in sicurezza e salute per l'intera comunità.

15. NOTA METODOLOGICA, APPROVAZIONE E DIFFUSIONE DEL DOCUMENTO

15.1 Cornice Normativa e Principi

Il Bilancio Sociale 2025 è redatto ai sensi del Codice del Terzo Settore (D.Lgs. 117/2017) e delle linee guida ministeriali. La redazione segue rigorosi criteri di:

- Rilevanza e Completezza: Esposizione di tutte le informazioni essenziali per valutare l'impatto dell'Ente.
- Trasparenza e Chiarezza: Uso di un linguaggio accessibile per stakeholder e cittadini.
- Attendibilità: Dati estratti da registri operativi, contabili e report gestionali verificabili.

15.2 Iter di Approvazione

Il documento ha seguito un percorso di validazione formale che ne garantisce la veridicità:

1. Esame del Consiglio Direttivo.
2. Verifica dell'Organo di Controllo.
3. Approvazione definitiva secondo le norme dello Statuto.

15.3 Diffusione e Accessibilità

L'Associazione si impegna a rendere il bilancio un documento pubblico e consultabile per favorire il dialogo e la partecipazione. Sarà disponibile:

- In formato cartaceo presso la sede associativa.
- In formato digitale sui canali istituzionali.
- Presentato ufficialmente durante eventi pubblici.

16. APPENDICE ISTITUZIONALE E MEMORIA ASSOCIATIVA

16.1 Il Valore della Storia

L'Associazione riconosce nella propria storia un patrimonio inestimabile. Ricordare le origini degli anni Settanta e i primi soccorsi effettuati con la storica Fiat 238 non è solo nostalgia, ma un modo per trasmettere alle nuove generazioni i valori fondativi: solidarietà, senso civico e responsabilità verso il territorio.

16.2 Continuità Generazionale

- I Volontari Storici: Rappresentano la memoria vivente e l'esempio concreto del sacrificio personale al servizio della collettività.
- Le Nuove Generazioni: Il coinvolgimento dei giovani è essenziale per garantire che l'esperienza del passato si trasformi in energia per il futuro. La nuova sede offre spazi ideali per questo passaggio di consegne educativo e valoriale.

16.3 La Nuova Sede: Un Ponte tra Epoche

La struttura di Via del Commercio viene definita come l'evoluzione naturale del percorso iniziato quarant'anni fa. Essa è:

- Il risultato del lavoro dei volontari attuali.
- Il simbolo di una comunità che ha saputo crescere senza smarrire la propria anima.
- Il luogo dove la memoria viene custodita per diventare investimento operativo.

16.4 Un Patrimonio Collettivo

La storia della Croce Gialla è un'opera corale scritta da migliaia di persone: donatori, cittadini, dipendenti e volontari. Ogni chilometro percorso e ogni intervento effettuato dal 1977 a oggi sono tappe di un racconto di cittadinanza attiva.

17. CONSIDERAZIONI FINALI E IMPEGNO PER IL FUTURO

L'anno 2025 è stato un periodo di trasformazione e consolidamento. L'Associazione ha dimostrato di saper gestire la complessità dei servizi sanitari e sociali senza mai smarrire i propri valori fondanti.

17.1 Punti Cardine del Messaggio Finale

- **Responsabilità e Presidio:** La Croce Gialla si riconosce non solo come ente sanitario, ma come un presidio sociale e un punto di riferimento umano. Ogni scelta operativa è orientata alla tutela della salute e al sostegno delle fragilità.
- **Il Valore del Volontariato:** Viene celebrato come il vero cuore pulsante dell'Ente. Le persone che scelgono di donare il proprio tempo gratuitamente sono lo strumento principale per la costruzione del bene comune.
- **La Sede come Punto di Partenza:** La nuova struttura di Via del Commercio non è un punto di arrivo, ma un trampolino per migliorare la formazione, l'efficienza operativa e il rapporto con le future generazioni.

17.2 Sfide e Promesse per il Domani

Per affrontare i prossimi anni, l'Associazione punterà su sei pilastri strategici:

1. Sostenibilità economica e organizzativa.
2. Innovazione tecnologica e procedurale.
3. Formazione continua di volontari e dipendenti.
4. Coinvolgimento giovanile per garantire il ricambio generazionale.
5. Collaborazione sempre più stretta con il territorio.
6. Memoria storica come bussola per non perdere le proprie radici.

18. IL RUOLO DELLA CROCE GIALLA CAMERANO NEL SISTEMA TERRITORIALE DI EMERGENZA E ASSISTENZA



L'Associazione non opera in isolamento, ma è un presidio sanitario e sociale di riferimento che agisce in stretta sinergia con le istituzioni regionali e le reti di volontariato.

18.1 Integrazione e Collaborazione Istituzionale

- Sinergia con il Sistema Sanitario: La collaborazione costante con AST, Centrale Operativa 118 e strutture ospedaliere permette di garantire continuità assistenziale e un'ottimale gestione dei trasporti sanitari regionali e nazionali.
- La Rete ANPAS: L'appartenenza a una rete associativa più ampia consente lo scambio di competenze e lo sviluppo di progetti comuni, potenziando la capacità di risposta alle esigenze della collettività.

18.2 Ambiti di Presidio e Sicurezza

- Emergenza H24: La rapidità d'intervento e la preparazione tecnica degli equipaggi sono pilastri fondamentali della sicurezza sanitaria locale.
- Prossimità Sociale: Il supporto alle persone fragili attraverso il trasporto sociale riduce l'isolamento e facilita l'accesso alle cure, confermando l'Ente come punto di riferimento umano.
- Protezione Civile: Attraverso simulazioni e prevenzione, l'Associazione rafforza la resilienza della comunità di fronte alle criticità territoriali.

18.3 Conclusioni: Quarant'anni di Fiducia

Il ruolo attuale della Croce Gialla è il frutto di un percorso ultra-quarantennale. La fiducia dei cittadini e la solidità del servizio sono le basi su cui l'Associazione continuerà a operare, trasformando i valori di solidarietà e partecipazione in assistenza concreta e quotidiana.

19. LA CULTURA DEL VOLONTARIATO E IL VALORE DEL SERVIZIO



DONA IL TUO 5X1000
C.F. 93002320427



DONA IL TUO 5X1000
C.F. 93002320427



DONA IL TUO 5X1000
C.F. 93002320427

Il volontariato è il valore identitario più profondo dell'Associazione. Scegliere di essere volontario significa trasformare il proprio tempo in un servizio gratuito a tutela della salute e della dignità umana.

19.1 Il Significato del Servizio e il Lavoro di Squadra

- Oltre l'intervento tecnico: Ogni servizio è un gesto di solidarietà che offre alle famiglie vicinanza e sicurezza. La qualità dell'assistenza si misura nell'ascolto e nel rispetto della persona, fornendo supporto emotivo oltre che sanitario.
- Sinergia Operativa: L'efficacia dell'Associazione poggia sulla fiducia reciproca e sulla collaborazione tra volontari e dipendenti. È questo spirito di squadra a permettere la gestione di situazioni critiche con professionalità e umanità.

19.2 Cittadinanza Attiva e Crescita Personale

- Esempio Civico: Il volontariato è descritto come la forma più alta di partecipazione alla costruzione del bene comune, promuovendo l'inclusione e l'educazione civica sul territorio.
- Esperienza di Vita: Per il singolo, l'Associazione diventa uno spazio di maturazione personale, dove si sviluppano responsabilità, capacità relazionali e sensibilità verso i bisogni altrui.

19.3 Il Passaggio di Consegne: I Giovani

Per garantire che questa cultura non si disperda, la Croce Gialla investe nel ricambio generazionale. L'obiettivo è trasmettere ai giovani la cultura del servizio, affinché diventino i custodi futuri dei valori di solidarietà e senso civico.

20. TRASPARENZA, ETICA E RESPONSABILITÀ ASSOCIATIVA

Per l'Associazione, essere trasparenti significa permettere a soci, volontari e istituzioni di verificare ogni aspetto dell'attività: dagli obiettivi raggiunti all'impiego rigoroso delle risorse economiche.

20.1 Etica del Servizio e Gestione Responsabile

- Valori Guida: L'operato quotidiano è orientato da principi di uguaglianza, imparzialità e rispetto della dignità umana. Ogni intervento è inteso come un atto di responsabilità sociale verso la comunità.
- Senza Scopo di Lucro: L'Ente reinveste integralmente ogni risorsa nello sviluppo dei servizi, nella formazione e nel potenziamento tecnologico e strutturale (come la nuova sede), seguendo criteri di prudenza e sostenibilità.

20.2 Qualità e Sicurezza

- Centralità della Persona: L'assistenza non è solo tecnica ma relazionale. Ascolto, privacy e vicinanza umana sono considerati standard qualitativi al pari della professionalità medica.
- Tutela degli Operatori: La sicurezza dei volontari e dei dipendenti è una priorità assoluta, garantita attraverso formazione continua, procedure rigorose e attrezzature moderne.

20.3 Democrazia e Rete Territoriale

- Partecipazione Associativa: La vita dell'Ente è democratica; i soci sono chiamati a definire gli indirizzi strategici, rafforzando il senso di appartenenza e la responsabilità collettiva.
- Collaborazione Istituzionale: Il dialogo costante con enti locali, AST, Protezione Civile e rete ANPAS è lo strumento che permette di rispondere in modo più efficace e coordinato ai bisogni del territorio.

21. LA CROCE GIALLA CAMERANO E IL FUTURO DEL VOLONTARIATO

L'Associazione si prepara ad affrontare le trasformazioni del sistema sanitario e sociale con un modello di volontariato che unisce competenza tecnica e profonda umanità.

21.1 Rispondere ai Nuovi Bisogni Sociali

Il futuro richiederà all'Associazione di adattarsi a mutamenti demografici e sociali critici:

- Invecchiamento e Fragilità: Potenziamento dei servizi di prossimità per rispondere all'aumento della domanda di assistenza e trasporti sanitari.
- Supporto alle Famiglie: Consolidamento del ruolo di presidio sociale per contrastare l'isolamento delle fasce più deboli.

21.2 Innovazione e Capitale Umano

- La Nuova Sede come Motore: La struttura di Via del Commercio non è solo un edificio, ma il laboratorio per nuovi progetti formativi e logistici, volti a ottimizzare le risorse e garantire la sostenibilità gestionale.
- Il Protagonismo dei Giovani: Considerati la priorità strategica assoluta, i giovani sono il ponte verso la continuità. Attraverso il *Gruppo Giovani*, l'Associazione punta a formare cittadini responsabili e volontari preparati.

21.3 Costruire il Tessuto Sociale

Il volontariato viene riaffermato come strumento di costruzione della comunità. Attraverso il servizio quotidiano, la Croce Gialla promuove:

1. Relazioni umane autentiche e senso di appartenenza.
2. Responsabilità condivisa tra cittadini e istituzioni.
3. Cultura della solidarietà come motore di crescita sociale.

22. RELAZIONE DELL'ORGANO DI CONTROLLO

RELAZIONE DELL'ORGANO DI CONTROLLO

Bilancio sociale al 31.12.2025

"CROCE GIALLA DI CAMERANO O.D.V."

AGLI ASSOCIATI

Rendicontazione della attività di monitoraggio e dei suoi esiti

Ai sensi dall'art. 30, co. 7, del Codice del Terzo Settore, ho svolto nel corso dell'esercizio 2025 l'attività di monitoraggio dell'osservanza delle finalità civiche, solidaristiche e di utilità sociale da parte della "CROCE GIALLA DI CAMERANO O.D.V.", con particolare riguardo alle disposizioni di cui agli artt. 5, 6, 7 e 8 dello stesso Codice del Terzo Settore.

Tale monitoraggio, eseguito compatibilmente con il quadro normativo attuale, ha avuto ad oggetto, in particolare, quanto segue:

- la verifica dell'esercizio in via esclusiva o principale di una o più attività di interesse generale di cui all'art. 5, co. 1, per finalità civiche, solidaristiche e di utilità sociale, in conformità con le norme particolari che ne disciplinano l'esercizio, nonché, eventualmente, di attività diverse da quelle indicate nell'art. 5, co. 1, del Codice del Terzo Settore, purché nei limiti delle previsioni statutarie e in base a criteri di secondarietà e strumentalità stabiliti con D.M. 19.5.2021, n. 107;
- il rispetto, nelle attività di raccolta fondi effettuate nel corso del periodo di riferimento, dei principi di verità, trasparenza e correttezza nei rapporti con i sostenitori e il pubblico, la cui verifica, in linea con quanto previsto dalle linee guida per la raccolta fondi stabilite con D.M. 09.06.2022;
- il perseguimento dell'assenza dello scopo di lucro, attraverso la destinazione del patrimonio, comprensivo di tutte le sue componenti (ricavi, rendite, proventi, entrate comunque denominate) per lo svolgimento dell'attività statutaria; l'osservanza del divieto di distribuzione anche indiretta di utili, avanzi di gestione, fondi e riserve a fondatori, associati, lavoratori e collaboratori, amministratori ed altri componenti degli organi sociali, tenendo conto degli indici di cui all'art. 8, co. 3, lett. da a) a e), del Codice del Terzo Settore.

Attestazione di conformità del bilancio sociale alle Linee guida di cui al decreto 4 luglio 2019 del Ministero del Lavoro e delle Politiche Sociali

Ai sensi dall'art. 30, co. 7, del Codice del Terzo Settore, ho svolto nel corso dell'esercizio 2025 l'attività di verifica della conformità del bilancio sociale, predisposto dalla "CROCE GIALLA DI CAMERANO O.D.V." alle Linee guida per la redazione del bilancio sociale degli enti del Terzo settore, emanate dal

Ministero del Lavoro e delle Politiche Sociali con D.M. 4.7.2019, secondo quanto previsto dall'art. 14 del Codice del Terzo Settore.

La "CROCE GIALLA DI CAMERANO O.D.V." ha dichiarato di predisporre il proprio bilancio sociale per l'esercizio 2025 in conformità alle suddette Linee guida.

Ferma restando le responsabilità dell'organo di amministrazione della predisposizione del bilancio sociale secondo le modalità e le tempistiche previste nelle norme che ne disciplinano la redazione, l'organo di controllo ha la responsabilità di attestare, nei termini legali previsti, la conformità del bilancio sociale alle linee guida del Ministero del Lavoro e delle Politiche Sociali.

All'organo di controllo compete inoltre di rilevare se il contenuto del bilancio sociale risulti manifestamente incoerente con i dati riportati nel bilancio d'esercizio e/o con le informazioni e i dati in suo possesso.

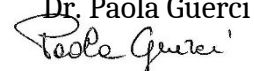
A tale fine, ho verificato che le informazioni contenute nel bilancio sociale siano coerenti con le richieste informative previste dalle Linee guida ministeriali di riferimento. Il mio comportamento è stato improntato a quanto previsto in materia dalle Norme di comportamento dell'organo di controllo degli enti del Terzo settore, pubblicate dal CNDCEC nel dicembre 2020. In questo senso, ho verificato anche i seguenti aspetti:

- conformità della struttura del bilancio sociale rispetto all'articolazione per sezioni di cui al paragrafo 6 delle Linee guida;
- presenza nel bilancio sociale delle informazioni di cui alle specifiche sotto-sezioni esplicitamente previste al paragrafo 6 delle Linee guida, salvo adeguata illustrazione delle ragioni che abbiano portato alla mancata esposizione di specifiche informazioni;
- rispetto dei principi di redazione del bilancio sociale di cui al paragrafo 5 delle Linee guida, tra i quali i principi di rilevanza e di completezza che possono comportare la necessità di integrare le informazioni richieste esplicitamente dalle linee guida.

Sulla base del lavoro svolto non sono pervenuti alla mia attenzione elementi che facciano ritenere che il bilancio sociale della CROCE GIALLA DI CAMERANO O.D.V. non sia stato redatto, in tutti gli aspetti significativi, in conformità alle previsioni delle Linee guida di cui al D.M. 4.7.2019.

Camerano, 21 aprile 2026

L'Organo di Controllo

Dr. Paola Guerci


23. FIRME E APPROVAZIONE DEL DOCUMENTO

Il Bilancio Sociale 2025 è stato ufficialmente approvato in conformità allo Statuto e alle norme del Terzo Settore. Il documento certifica l'operato sociale, economico e organizzativo dell'Associazione, formalizzando il suo costante impegno al servizio del volontariato e della comunità locale.

Camerano, 20/05/2026

Il Presidente

P.A. Croce Gialla Camerano "O.D.V.

Il Presidente Samuele Spinsanti




La Segretaria e Tesoriera




Lorena Cenci

24. CONTATTI ISTITUZIONALI

Croce Gialla Camerano ODV


 Via del Commercio, 16 – 60021 Camerano (AN)

 071 95247 – 071 95797

Fax: 071 7300943

 info@crocegialla-camerano.org

 www.crocegialla-camerano.org

 Canali social ufficiali: Facebook – Instagram

Codice Fiscale: 93002320427

Partita IVA: 00888050424

25. RINGRAZIAMENTO FINALE

In chiusura, la Croce Gialla Camerano rivolge un sentito ringraziamento a **volontari, dipendenti, cittadini, aziende e istituzioni** per il loro impegno corale e il sostegno economico che sono il motore di ogni servizio svolto. Fortificata da oltre quarant'anni di storia, l'Associazione rinnova la promessa di restare un presidio costante per il territorio, trasformando i valori di solidarietà e responsabilità in assistenza concreta per chiunque ne abbia bisogno.

GRAZIE